



Sugal sa nagbabagang uling:

Makatutulong ba ang Vera's coal transition carbon credits sa klima?



Disyembre 2025



CARBON
MARKET
WATCH

Talaan ng nilalaman

KABUUANG BUOD	3
Pagsusuri sa Verra's VM0052 pamamaraan ng coal crediting	7
Additionality	9
Mga pangunahing natuklasan	10
Mga Rekomendasyon	11
Pagtatakda ng baseline	12
Mga pangunahing natuklasan	12
Pagtukoy sa baseline retirement date	16
Pagtataya ng baseline emissions	18
Mga Rekomendasyon	
Leakage	20
Mga pangunahing natuklasan	21
Pagpapalit sa planta ng coal na may kasamang renewable energy	21
Paggamit ng grid energy bilang pamalit na pinagkukunan	22
Mga Rekomendasyon	24
Double counting	25
Mga pangunahing natuklasan	25
Mga Rekomendasyon	27
Makatuwirang transisyon	27
Mga pangunahing natuklasan	28
Mga Rekomendasyon	30
KONKLUSYON	31

KABUUANG BUOD

Ang coal ang pinakamalakas magbuga ng polusyong karbon sa lahat ng uri ng fossil fuel, at ito ang dahilan ng 41% ng kabuuang emisyon ng fuel sa buong mundo noong 2023.¹ Upang matugunan ang problemang ito, ilang mga panukala ang lumitaw upang isara ang mga planta ng coal nang mas maaga sa pamamagitan ng paglikha ng carbon credits mula sa mga hakbang na ito bilang insentibong pinansyal.

Gayunpaman, ang ganitong paglikha ng carbon credits ay may kaakibat na kapansin-pansing mga panganib, na tinatalakay nang detalyado sa kasamang [Carbon Market Watch briefing](#). Iba't ibang inisyatiba ang nagsusumikap na isulong ang konseptong ito sa pamamagitan ng pagbuo ng mga pamamaraan (methodology) – ang mga balangkas na nilalayong tiyakin ang pangkapaligirang integridad at patas na pakinabang sa lipunan ng mga nalikhang credits.

Ang briefing na ito ay batay sa pananaliksik na isinagawa ng Oeko-Institut, na pinondohan ng Carbon Market Watch.² Sistematikong sinuri ng Oeko-Institut ang higpit at kalidad ng pamamaraang VM0052 ng Verra, 'Accelerated retirement of coal-fired power plants using a just transition'³ kasama ang mga kaugnay nitong module na VMD0060 (combined baseline and additionality)⁴ at VMD0061 (just transition requirements),⁵ na sama-samang kumakatawan sa pinaka-advanced na pamamaraan sa VCM na naglalayong lumikha ng carbon credits mula sa maagang pagsasara ng mga planta ng coal.

Sa pananaw ng Carbon Market Watch, ipinapakita ng resulta ng pananaliksik na ito ang mga kahinaan sa pamamaraan ng Verra sa coal crediting na maaaring seryosong humadlang sa kakayahan nitong makapaghatid ng mapagkakatiwalaan, karagdagan (additional), at maayos na pangkalikasang carbon credits.

¹ [Our World in Data \(2024, January\): "CO₂ emissions by fuel"](#)

² Ang briefing ng Carbon Market Watch ay nakabatay sa pananaliksik na inatasan naming isagawa ng Oeko-Institut tungkol sa pamamaraan ng Verra sa coal crediting (VM0052). Ang mga konklusyon at rekomendasyon sa briefing ng Carbon Market Watch ay sa amin at hindi kinakailangang sumasalamin sa pananaw ng Oeko-Institut.

³ [Verra \(2025, May 6\): VM0052: Accelerated Retirement of Coal-Fired Power Plants Using a Just Transition. v1.0.](#)

⁴ [Verra. \(2025, May 6\). VMD0060: Combined Baseline and Additionality Assessment for Accelerated Retirement of Coal-fired Power Plants \(v1.0\).](#)

⁵ [Verra. \(2025, May 6\). VMD0061: Just Transition Requirements for Accelerated Retirement of Coal-fired Power Plants \(v1.0\).](#)

Ang pamamaraan ay nagtatakda ng mga balangkas para sukatin ang pagbawas ng mga emisyon mula sa maagang pagsasara ng mga planta ng coal bago ang inaasahang buhay nila, ayon sa baseline. Kabilang sa iba pang bagay, pinapayagan ng pamamaraan ang ilang static assumptions at paggamit ng istorikong datos, na may panganib na hindi eksaktong maipakita ang magiging konteksto ng isang partikular na planta ng coal sa hinaharap, tulad ng petsa kung kailan inaasahang hindi na ito magiging kapaki-pakinabang (kilala bilang financially attractive retirement date).

Natukoy sa pagsusuri ang maraming isyu na, ayon sa aming natuklasan, nagpapakita ng kakulangan ng pamamaraan sa pagpapanatili ng pangkapaligirang integridad (halimbawa, sa kalidad ng carbon credits):

- Ang sobrang mababang pangangailangan sa renewable energy pairing ay nagdudulot ng mataas na panganib ng carbon leakage. Maaari nitong pahintulutan na ang karamihan ng enerhiya na nawala dahil sa pagsasara ng planta ng coal ay mapalitan pa rin ng fossil fuels, na epektibong nililipat lang ang mga emisyon sa ibang lugar imbes na magbawas nito. Ang pamamaraan ay nangangailangan ng 10% ng nawalang power generation capacity para mapalitan taon-taon ng paired renewables sa simula ng proyekto, na tumataas hanggang hindi bababa sa 40% sa katapusan ng unang crediting period. Ngunit nangangahulugan ito na maaaring malaking bahagi ng pinalitang energy capacity ay hindi talaga mula sa renewable sources, na nagreresulta sa mataas na panganib ng displaced emissions.
- Ang pangangailangan na itigil ang pagpapalawak ng bagong coal power ay para sa government utilities, ngunit hindi sa lahat ng pribadong kumpanya, na nagdudulot ng karagdagang panganib ng pagtagas (leakage). Ang puwang na ito ay nangangahulugang maaaring patuloy na magtayo o magpalawak ng mga planta ng coal ang ibang pribadong developer (hal. mga kakompetensya), na magbabalik sa dating sitwasyon at mababawasan ang mga benepisyong pangklima na nakamit sa pagsasara ng umiiral na planta.
- Ang mga patakaran para sa pagsusuri ng financially attractive retirement date ng isang planta ng coal ay hindi sapat na matibay, na nagdudulot ng panganib ng overissuance at problema sa additionality. Bukod dito, walang kahingian na muling suriin ang mga pangunahing palagay tungkol sa financially attractive retirement date sa panahon ng crediting period renewals, na maaaring magdulot ng maling paglalarawan sa nagbabagong kondisyon kung saan maaaring nagsara ang planta nang maaga, kahit hindi nagbenta ng carbon credits. Hindi rin hinihingi ng pamamaraan ang project-specific sensitivity analysis para subukan

kung paano at kung kailan maaaring magbago ang financially attractive retirement date sa ilalim ng nagbabagong variables at assumptions.

- Ang pag-asa lamang sa dalawang mga planta ng coal bilang control group para sa baseline-setting ay nagdudulot ng panganib ng adverse selection. Maaaring payagan ng kasalukuyang patakaran ang mga project developer na piliin ang pinakamadalas gamitin na mga planta ng coal sa malalaking grids, na lumilikha ng counterfactual baseline na hindi totoong kumakatawan sa aktwal na kondisyon ng grid.
- Ang pagsusuri ng karaniwang gawi (common practice analysis) para sa additionality testing ay maaaring hindi angkop para sa mga power grids na karamihan ay binubuo ng mga bago pang planta ng coal, tulad ng sa Pilipinas. Sa ganitong konteksto, ang pagsusuri sa backward-looking common practice ay malamang na makakita ng zero historical retirements ng mga planta ng coal, kaya't matutukoy na magiging karagdagan ang isang proyekto kahit na maaaring may mga umiiral na commitment para sa ibang mga planta ng coal na isara sa hinaharap.
- May panganib din ng dobleng pagbibigay ng permiso dahil sa hindi sapat na proteksyon. Ibig sabihin, parehong ang coal retirement projects at ang renewable energy projects na pumapalit sa kapasidad nito sa grid ay maaaring makakuha ng credits para sa magkakapatong na mitigasyon. Ang panganib na ito ay maaaring lumitaw sa mga Verra-registered projects (hal. isang coal crediting project at isang hiwalay na renewable energy project, parehong nasa Verra) o sa pagitan ng Verra at iba pang carbon crediting standard.

Ikinokonsidera ng pamamaraan ng Verra ang mga elemento ng makatuwirang transisyon, kabilang ang epekto sa mga manggagawa ng planta ng coal at sa mga lokal na komunidad na umaasa sa planta para sa kabuhayan, mga probisyon para sa muling pagsasanay ng manggagawa, suporta sa komunidad, at alternatibong oportunidad pang-ekonomiya upang mabawasan ang epekto ng maagang pagsasara ng planta. Gayunpaman, dapat palakasin ang mga probisyon upang matiyak na tunay na makatarungan ang transisyon para sa mga apektadong manggagawa at komunidad. Halimbawa:

- Ang 2% benefit-sharing rule ay hindi maaasahan dahil batay ito sa net sa halip na gross revenue, na nagbibigay-daan sa mga developer na iulat ang mas mababang kita at magbahagi ng mas kaunting kita mula sa pagbebenta ng credits sa mga apektadong stakeholder.

- Maaaring hindi sapat ang mga probisyon sa severance package para sa pagsasara ng mga planta ng coal sa mga bansang may mahinang ekonomiya, kung saan kadalasan ay mababa ang kompensasyon upang magbigay ng sapat na suporta para sa mga nawalan ng trabaho o kanilang pamilya sa panahon ng transisyon.
- Maaaring magkaroon ng conflict of interest sa mediation dahil maaaring piliin ng project developers ang kanilang paboritong mediator kung magkaroon ng hindi pagkakaunawaan sa pagitan nila at ng iba pang stakeholders. Nagdudulot ito ng panganib ng pagiging bias dahil maaaring mas nakahanay ang mediator sa interes ng developer kaysa sa ibang apektadong stakeholder.

Dapat ipatupad ng pamamaraan ang mga probisyon para sa pagkakapantay-pantay at pananagutan sa disenyo, pagmamanman, at implementasyon ng mekanismo ng benefit-sharing,⁶ pati na rin matiyak na ang proseso ng pagresolba ng stakeholder conflict ay inklusibo, transparent, at tuloy-tuloy.

Sa pangkalahatan, sa pananaw ng Carbon Market Watch, ang VM0052 carbon crediting na pamamaraan ng Verra para sa maagang pagsasara ng mga planta ng coal ay kulang sa pag-iingat, kalinawan, at proteksyon na kinakailangan upang matiyak ang tunay at mapapatunayang pagbawas ng mga emisyon, at dapat pansamantalang ihinto. Hindi dapat gamitin ang pamamaraan sa kasalukuyang anyo nito para mag-isyu ng carbon credits at nangangailangan ng malalaking pagbabago bago ito maaaring muling ikonsidera. Makikinabang ang pamamaraan sa mas malinaw at mas matibay na patakaran upang matiyak na ang pagsasara ng mga planta ng coal ay parehong pangkalikasan at makatarungan sa lahat ng apektado. Dapat nitong isama ang mabubuting gawi mula sa iba pang merkado, tulad ng mga patakaran sa baseline-setting (downward adjustment) at leakage mula sa Paris Agreement Crediting Mechanism.⁷

Mas mahalaga pa rito, ang Carbon Market Watch ay may malaking pagdududa kung ang ganitong pamamaraan ay tunay na mapoprotektahan laban sa malalaking kawalan ng katiyakan na likas sa mga mapanganib na pagpapalagay at pagtataya tungkol sa maagang pagsasara ng mga planta ng coal. Ang mga hindi maliit na panganib na ito ay lalong nakababahala, lalo na't ikokonsidera ang napakalaking dami ng carbon credits na maaaring malikha, na malamang ay maling magagamit para sa offsetting ng mga kumpanya at maging ng ilang bansa sa ilalim ng Paris Agreement.

⁶ Carbon Market Watch (2023): *A fair share of the voluntary carbon market?*

⁷ United Nations Framework Convention on Climate Change (2025): *Article 6.4 Supervisory Body: Rules and Regulations*.

Naniniwala kami na ang mga isyung natukoy sa pananaliksik ng Oeko-Institut ay nagpapakita na may malaking kakulangan ang pamamaraan. Hindi nakikita ng CMW na sapat ang kredibilidad ng kasalukuyang mga pamamaraan ng coal crediting at may malaking pagdududa rin kung ang carbon credits ay epektibo -- lalo na kung pinakamahusay -- na pamamaraan para sa maagang pagsasara ng mga planta ng coal. Dapat palakasin ang mga legislative at regulatory frameworks upang matiyak ang napapanahong pagsasara ng coal infrastructure sa sektor ng kuryente, habang sinisiguro ang mabilis at makatarungang pagpapatupad ng mga proyekto sa renewable energy.



Pagsusuri sa Verra's VM0052 pamamaraan ng coal crediting

[Ang mabusising pag-aaral ng Oeko-Institut](#), at pinondohan ng Carbon Market Watch, ay nagsisiyasat sa pamamaraan ng VM0052 na 'Accelerated retirement of coal-fired power plants using a just transition'⁸ kasama ang mga kaugnay nitong module na VMD0060 (combined baseline and additionality)⁹ at VMD0061 (just transition requirements).¹⁰

Ang pag-aaral na ito ay tumutugon sa lumalaking interes sa 'coal-to-clean credits', na kilala rin bilang 'transition carbon credits' (para sa layunin ng ulat na ito, ang mga carbon credits na ito ay tatawaging "coal transition credits"). Sa kontekstong ito, mahalagang maunawaan kung ang mga inaangking kinalabasan sa klima at lipunan mula sa pagbuo ng ganitong credits ay mapagkakatiwalaan.

Nakatuon ang pag-aaral ng Oeko-Institut sa iba't ibang dimensyon ng pagsusukat ng benepisyong pangklima at panlipunan mula sa pamamaraan ng Verra na VM0052 at mga kaugnay nitong modules, partikular sa: additionality, pagsusukat ng pagbawas ng mga emisyon (baseline-setting), leakage, double-counting, at mga prinsipyo ng makatuwirang transisyon.

⁸ [Verra \(2025, May 6\). VM0052: Accelerated Retirement of Coal-Fired Power Plants Using a Just Transition. v1.0.](#)

⁹ [Verra. \(2025, May 6\). VMD0060: Combined Baseline and Additionality Assessment for Accelerated Retirement of Coal-fired Power Plants \(v1.0\).](#)

¹⁰ [Verra. \(2025, May 6\). VMD0061: Just Transition Requirements for Accelerated Retirement of Coal-fired Power Plants \(v1.0\).](#)

Sinusubukan ng pagsusuri ang mga pangunahing pamantayang ito laban sa Core Carbon Principles (CCPs) ng Integrity Council for the Voluntary Carbon Market (ICVCM),¹¹ ang mga pamamaraang kinakailangan ng Paris Agreement Crediting Mechanism (PACM)¹², at ang pamamaraan ng pagsusuri ng Carbon Credit Quality Initiative (CCQI).¹³ Bukod dito, sinusuri rin ang pamamaraan para sa makatuwirang transisyon.

Bukod dito, ikinokonsidera ng pagsusuri ang isang rehiyonal na pokus sa Pilipinas, kung saan nananatiling pangunahing haligi ng sistema ng enerhiya ang coal. Noong 2024, ito ay kumakatawan sa 62.5% ng kabuuang gross power generation,¹⁴ samantalang ang mga renewable energy sources ay 22.2% lamang. Ang kasalukuyang karaniwang edad ng mga planta ng coal sa Pilipinas ay 12 taon ang tanda, at noong 2020, inanunsyo ng gobyerno ang moratoryo sa pagtatayo ng mga bagong planta ng coal¹⁵, na nagpapahiwatig ng isang estratehikong pagbabago patungo sa mas malinis na pinagkukunan ng enerhiya at pagsusumikap na unti-unting bawasan ang pagdepende ng bansa sa karbon. Partikular na, sinuri ng Oeko-Institut ang South Luzon Thermal Energy Corporation (SLTEC) coal-fired power plant pilot project sa Pilipinas, ang nag-iisang proyekto na kasalukuyang ginagawa sa ilalim ng VM0052 na pamamaraan, na naglalayong ipasara ang planta nang mas maaga ng isang dekada, mula 2040 patungong 2030.¹⁶ Ang SLTEC pilot project ay tumutulong upang mailarawan kung paano gagana ang pamamaraan sa praktikal at upang matukoy ang mga totoong hamon sa pagpapatupad.

Ipinapakita ng SLTEC case study mula sa Pilipinas ang mga panganib na maaaring hindi talaga kumakatawan sa mga resulta ng pagbabawas ng mga emisyon ang mga carbon credit na inaangkin nila. Ang pangunahing problema ay maaari pa ring maitayo ang isa pang planta ng coal sa parehong lunsod o rehiyon. Bagama't sa teorya ay maaaring mapalitan ang maagang pagsasara ng SLTEC project ng isang 100% solar-based na pasilidad na may storage, maaaring tuluyang mawala ang mga benepisyo nito sa pambansang antas kung magpapatuloy ang ibang independent power producer sa pagtatayo ng bagong planta ng coal. Ang ganitong sitwasyon ay lumilikha ng malinaw na moral na panganib at malaking panganib sa klima, na nagpapakita kung bakit ang

¹¹ [Integrity Council for the Voluntary Carbon Market. \(2024, January\). Core Carbon Principles, Assessment Framework and Assessment Procedure \(Version 1.1\).](#)

¹² [United Nations Framework Convention on Climate Change \(2025\): Article 6.4 Supervisory Body: Rules and Regulations.](#)

¹³ [Carbon Credit Quality Initiative \(EDF, WWF-US, Oeko-Institut\) \(2022, May 31\): Methodology for assessing the quality of carbon credits, version 3, 31 May 2022.](#)

Tandaan: Ang Oeko-Institut ay isa sa mga nagtatag na kasosyo, at nangunguna sa pagbuo at pagsusuri ng pamamaraan para sa Carbon Credit Quality Initiative (CCQI).

¹⁴ [Department of Energy \(Philippines\) \(2025\): 2024 Power Statistics – Summary \(Philippines\).](#)

¹⁵ [Department of Energy \(Philippines\). \(2020, December 22\): Advisory on the Moratorium of Endorsements for Greenfield Coal-Fired Power Projects in Line with Improving the Sustainability of the Philippines' Electric Power Industry](#)

¹⁶ [The Rockefeller Foundation \(2024\): "ACFN and Rockefeller Foundation Pilot Could Avoid up to 19 Million Tons of CO₂ via Carbon Financing." April 17, 2024.](#)

pagiging karapat-dapat sa ganitong uri ng crediting project ay dapat limitado lamang sa mga bansang nangako ng ganap na coal moratorium.

Sa kabuuan, natuklasan ng Carbon Market Watch na hindi sapat ang pamamaraan ng Verra sa coal crediting sa pagtitiyak ng makatarungan at maaasahang benepisyong pangklima at panlipunan. Hindi kami kumbinsido na sapat ang pamamaraan sa pagpapatupad ng pangunahing pamantayan sa kalidad, lalo na sa usapin ng pagtagas, ngunit pati na rin sa baseline-setting, additionality, double issuance, at makatuwirang transisyon. Hindi rin nito natutupad ang mga pamantayan na itinakda ng CCQI para sa mas mahigpit na tagal ng crediting period at muling pagsusuri na ipinatutupad ng iba pang VCM standards.

Bilang bahagi ng konstruktibong pakikilahok, nagbibigay ang briefing na ito ng mga tiyak na rekomendasyon upang mapabuti ang VM0052 na pamamaraan. Gayunpaman, kahit na isagawa ang malalaking rebisyon at pagpapahusay, nananatiling lubhang alalahanin ng Carbon Market Watch na ang likas na panganib, kawalang-katiyakan, at mga palagay ng pamamaraan ay ginagawang masyadong malapit sa pagkakamali, manipulasyon, at overissuance ang coal crediting upang ituring itong mapagkakatiwalaan. Hinihikayat namin ang ICVCM na maingat na suriin kung ang pamamaraang ito ay talagang nakakatugon sa mga pamantayan sa kalidad na itinakda sa ilalim ng Core Carbon Principles assessment framework, na sa aming pananaw ay hindi nito nasusunod.

Ang karagdagang detalye tungkol sa mga panganib na maaaring makompromiso ang kredibilidad ng mga carbon credits na ilalabas pa lamang sa ganitong uri ng proyekto ay tatalakayin sa mga sumusunod na bahagi ng briefing. [Oeko-Institut's own full assessment of the methodology can be found in their research paper.](#)



Additionality

Ang **Additionality** ay ang pangunahing prinsipyo na ang pagbawas o pagtanggap ng emisyon ng isang proyekto ay hindi mangyayari kung wala ang mga pinansyal na insentibo na ibinibigay ng carbon credits, pati na rin ng mga regulasyong kinakailangan. Sa konteksto ng coal transition credits, nangangahulugan ito na ang maagang pagsasara o pagbawas ng operasyon ng planta ng coal ay dapat direktang pinapagana ng

pagbebenta ng mga credit na ito at hindi lamang upang matugunan ang isang nakamandatong regulasyon.

Sa pangkalahatan, ilang kadahilanan ang maaaring magpahina sa additionality para sa ganitong uri ng proyekto:

- Mga umiiral na kinakailangan: Kung ang pagsasara ng planta ay ipinag-uutos na ng batas o bahagi ng plano ng gobyerno para sa unti-unting pagtigil ng operasyon, o kung ang mga kontrata nito – halimbawa, power purchase agreement (PPA) sa pagitan ng may-ari ng planta ng coal at ng off-taker (mga grupong pumapayag bumili ng kuryente mula sa planta ng coal) – ay natural nang magtatapos nang hindi na nire-renew, malabong ituring na additional ang pagsasara ng planta.
- Mga kondisyon ng merkado: Kung ang puwersa ng merkado, tulad ng pagbaba ng presyo ng renewable energy, mataas na presyo ng karbon, o kakulangan ng pondo, ay ginagawang hindi praktikal ang operasyon ng planta, maaaring hindi tunay na kailangan ang kita mula sa pagbebenta ng carbon credits.

Kaugnay ng pamamaraan ng Verra, dapat ipakita ng isang proyekto na natutugunan nito ang mga kinakailangan na nakasaad sa VCS Module VMD0060 na “Combined Baseline and Additionality Assessment for Accelerated Retirement of Coal-Fired Power Plants”.¹⁷

MGA PANGUNAHING NATUKLASAN

1/● Mahina ang pagpapakahulugan ng “common practice” criteria na maaaring magbukas ng pagkakataon sa pagmamanipula

Bukod sa mga pagsusuri para sa regulatory additionality at investment comparison, nangangailangan ang pamamaraan ng common practice test, na naglalayong suriin kung malamang mangyari ang pagsasara ng planta ng coal nang hindi ginagamit ang pondo mula sa carbon credits. Gayunpaman, humihina ang ganitong pagtataya dahil sa hindi malinaw na terminolohiya; halimbawa, ang malabong kahulugan ng mga salitang tulad ng “essential distinctions” ay maaaring magbigay-daan sa potensyal na pagmamanipula.

Sa ganitong sitwasyon, maaaring ipaliwanag ng developer ng proyekto kung bakit naiiba ang rehiyon ng proyekto mula sa ibang bahagi ng bansa sa pamamagitan ng pagpapakita ng mga salik na nakaaapekto sa posibilidad ng proyektong nakadepende sa

¹⁷ [Verra. \(2025, May 6\). VMD0060: Combined Baseline and Additionality Assessment for Accelerated Retirement of Coal-fired Power Plants \(v1.0\).](#)

rehiyon. Kabilang sa mga partikular na salik ang lokal na polisiya o subsidiya, pangangailangan sa enerhiya, presyo ng fuel, mga proyektong imprastruktura, dinamika ng merkado, at iba pang ekonomikong aspeto.¹⁸

Ang problema ay dahil hindi tiyak ang depinisyon ng “essential distinctions”, maaaring ipakahulugan ito ng mga developer ng proyekto ayon sa kanilang pagnanais. Maaaring magbigay ang ganitong kalabuan ng puwang sa mga developer na manipulahin ang mga paghahambing at balewalain ang mga alalahaning lumitaw sa quantitative testing, isang depekto na naranasan na rin sa Clean Development Mechanism (CDM) at kaya hindi ito isinama sa Paris Agreement Crediting Mechanism (PACM).¹⁹

2/• Ang “common practice” na pagsusuri na nakatuon lamang sa nakaraan ay maaaring hindi angkop sa mga konteksto para sa mga mas bagong fleet ng planta ng coal

Ang kinakailangan ng pamamaraan na tukuyin ang mga planta ng coal na naisara sa nakalipas na 10 taon ay maaaring hindi angkop para sa mga bansang relatibong bago ang mga fleet ng planta ng coal (halimbawa, Pilipinas). Ang pagsusuri na nakatuon lamang sa nakaraan sa ganitong konteksto ay malamang na walang makikitang pagsasara ng mga planta ng coal sa nakaraan; kaya’t matutukoy na ang isang proyekto ay additional, ngunit hindi nito ikinonsidera ang mga pangakong ilapit ang mga petsa ng pagsasara sa hinaharap. Halimbawa, sa Pilipinas, kahit na sa nakalipas na dekada ay walang pagsasara, isang unit ay aprubado na para isara sa ganitong batayan, na nagpapahiwatig na malamang susundan ito ng iba pang planta.²⁰ Ipinapakita nito na ang pagsusuri na nakatuon lamang sa nakaraan ay maaaring magbigay ng maling konklusyon.

Mga Rekomendasyon

- **Gamitin ang pagsusuri sa common practice ng PACM:** Dapat gamitin ng VCS ang Paris Agreement Crediting Mechanism (PACM) na pagsusuri sa common practice upang ipakita ang additionality sa ilalim ng VMD0060 module kapag ito ay magagamit na. Hindi tulad ng kasalukuyang pamamaraan ng VCS, hindi kasama sa pagsusuri sa common practice ng PACM ang malabong konsepto ng “essential distinctions.” Sa pagtanggap ng terminong ito, aalisin ng VCS ang kalabuan at magbibigay

¹⁸ [Verra. \(2024, October 14\). VCS Tool VT0009: Combined Baseline and Additionality Assessment, v1.0. Verified Carbon Standard Program.](#)

¹⁹ [UNFCCC \(2023\): Standard: Article 6.4 Activity Standard for Projects \(A6.4-STAN-AC-002, Version 01.0\).](#)

²⁰ [Manila Standard. \(2024, July 26\). PSALM begins Mindanao coal plant's retirement, repurposing.](#)

ng mas malinaw at walang-kinikilingang pagsusuri kung ang isang aktibidad ay tunay na karaniwan o hindi karaniwan.

- **Sundin ang pamantayan ng pagsusuri na nakatuon sa hinaharap:** Dapat dagdagan ng pamamaraan ang kanilang backward-looking na approach ng forward-looking na pagsusuri, kung saan ikinokonsidera ang mga planong pagsasara sa hinaharap, mga pangako sa polisiya, at mga trend sa merkado. Magbibigay ito ng mas tumpak na pagtatasa ng common practice, lalo na sa mga bansang mas bago ang coal fleets tulad ng Pilipinas, kung saan wala pang nagawang pagsasara ngunit inaasahan sa hinaharap.



Pagtatakda ng baseline

Upang tantyahin ang naiwasang emisyon mula sa maagang pagsasara ng planta ng coal, at ang katumbas na bilang ng mga carbon credit na maaaring ilabas, ang baseline ay kumakatawan sa senaryo kung saan hindi sana maagang isinara ang planta. Dalawang pangunahing salik ang tumitiyak sa kabuuang dami ng pagbawas ng emisyon para sa ganitong uri ng proyekto: haba ng crediting period (gaano katagal maaaring maglabas ng credits ang proyekto) at ang tinatayang baseline emissions (ang inaasahang emisyon na mangyayari kung magpapatuloy ang produksyon ng kuryente nang walang maagang pagsasara).

Ang pagtatakda ng isang konserbatibo at tumpak na baseline ay nangangailangan ng pagkokonsidera sa maraming salik, kabilang ang inaasahang haba ng operasyon ng planta, paggamit ng fuel, kahusayan, at inaasahang produksyon ng kuryente.

Pagtukoy sa baseline retirement date

Sa ilalim ng VMD0060 module, ang pinakamaagang baseline retirement date ay tinutukoy batay sa iba't ibang senaryo. Halimbawa, maaaring kabilang dito ang mga sumusunod: ang itinakdang petsa ng phase-out ayon sa regulasyon ng gobyerno o pambansang mga pangako, ang aktwal na katapusan ng buhay ng planta batay sa teknikal na limitasyon, ang petsa kung kailan magtatapos ang kasalukuyang long-term PPA ng planta, isang opisyal na inihayag at pinondohan nang maayos na petsa ng pagsasara sa ilalim ng coal transition mechanism, o ang financially attractive retirement

date, na siyang pinaka-maagang taon kung kailan mas kapaki-pakinabang na isara ang planta ng coal at palitan ito ng renewable energy.

Partikular, ang huling senaryo tungkol sa financially attractive retirement date ay napakakomplikado at prone sa pagkakamali dahil nangangailangan ito ng pagtataya sa halaga ng planta ng coal sa kasalukuyan, gamit ang mga palagay tungkol sa mga salik sa hinaharap; partikular dito ang patuloy na operasyon ng planta kumpara sa maagang pagsasara nito at pagpapalit ng renewable energy. Sa simpleng paliwanag, ang financially attractive baseline retirement date ay ang taon kung kailan ang pagsasara ng planta ng coal at pagpapalit ng kapasidad sa kuryente sa renewable energy ay magiging katumbas o mas mababa ang gastos kumpara sa pagpapatuloy ng operasyon ng planta.

MGA PANGUNAHING NATUKLASAN

1/• Kawalang-katiyakan sa hinaharap na produksyon at gastos ng kuryente

Isinasama ng Verra ang mga probisyon para sa pagtatasa ng petsa kung kailan ang maagang pagsasara ng planta ng coal ay mas kumikita kaysa sa pagpapatuloy ng operasyon (ibig sabihin, ang gastos ay mas mataas kaysa sa perang maaari nilang kitain mula sa pagbebenta ng kuryente), na kilala bilang financially attractive retirement date.

Gumagamit ang pamamaraan ng Verra ng static measurements para sa parehong produksyon ng kuryente at presyo ng kuryente sa buong panahon ng pinansyal na pagtatasa, upang matukoy ang financially attractive retirement date. Idinisenyo ang probisyong ito upang pigilan ang mga developer ng proyekto sa pagpili ng paborableng hinuha, bagaman nakasalalay ito nang husto sa mga itinakdang pagtatantya para sa hinaharap na maaaring hindi makatotohanan.

Bagaman nakakatulong ang paggamit ng standardized inputs upang limitahan ang subjective cherry-picking, dahil hindi maaaring pumili ang mga developer ng mga palagay na nagpapakita ng mas mataas na additionality sa maagang pagsasara kaysa sa tunay na halaga nito, ang proteksiyong ito ay nagkakaroon ng kapalit sa katumpakan sa mga merkado kung saan ang antas ng produksyon, dispatch patterns, at presyo ng kuryente ay inaasahang magbabago nang malaki. Malamang na magbago ang mga salik na ito sa paglipas ng panahon, kaya't ang mga itinakdang palagay sa kasalukuyan ay hindi mahusay na makapagsasabi ng mga kondisyon sa hinaharap at nagdudulot ng malaking kawalang-katiyakan. Bagaman sinusubukan ng pamamaraan na ikonsidera ang kawalang-katiyakan na ito sa pamamagitan ng pagbabawas ng isang taon mula sa tinatayang baseline retirement date (ibig sabihin, iniaalis ang isang taon sa inaasahang

petsa ng pagsasara), ang pagsasaayos na ito ay maliit lamang at hindi sapat upang talagang matugunan ang mas malalim na limitasyon ng pag-asa sa static assumptions.

Habang mas maraming renewable energy at mas mababang carbon-intensive na fuel alternatives ang nagiging mas mura at naipapasok sa grid, natural na bumababa ang produksyon ng kuryente ng planta. Dahil dito, inaasahang gagana nang mas kaunti ang mga planta ng coal at magbebenta ng kuryente sa mas mababang presyo, habang nagiging mas maliit ang kita o mas mahina ang ekonomikong potensyal.

Ang pagbalewala sa mga pagbabagong ito ay nagbibigay ng hindi realistikong larawan ng hinaharap na energy mix. Ito naman ay maaaring magdulot ng maagang pagsasara ng planta ng coal na nagmumukhang mas mahal kaysa sa tunay na halaga nito at maaaring magresulta sa labis na pagtataya ng pagbawas ng emisyon na inaangkin ng proyekto.

2/• Kawalan ng probisyon para sa pagpapalano ng mga pamalit na pinagkukunan ng enerhiya para sa grid

Sa ilalim ng mga kinakailangan sa pamamaraan, kinakailangang kalkulahin ng mga developer ng proyekto ang pamalit na enerhiya para sa enerhiya ng planta ng coal at gumawa ng pairing plan, na isang listahan ng lahat ng renewable energy sources na posibleng ipalit sa enerhiya ng planta. Ipinapalagay ng pamamaraan na ang mga developer ng proyekto ay makakakuha ng sapat na renewable energy upang mapunan ang buong produksyon ng kuryente na mawawala mula sa planta ng coal na ipapasara. Gayunpaman, wala pang probisyon sa naturang pamamaraan upang suriin kung ang pamalit na ito ay talagang naipapatupad.

Bukod dito, bagaman hinihiling ng pamamaraan na ang developer ng proyekto ay kumuha ng pamalit na enerhiya para sa nawalang kapasidad, hindi nito hinihingi ang pagmamamanman upang ipakita kung paano ito naipapatupad para sa bahagi ng enerhiya na hindi nanggaling sa naka-pair na renewable energy. Habang maaaring maging komplikado itong ipakita sa maraming dahilan, sa praktika, nangangahulugan ito na ang developer ng proyekto ay maaaring kumuha ng bahagi ng pamalit na kapasidad mula sa mga planta ng fossil fuel. Kung ang napalitanang produksyon ay pinapalitan ng iba pang planta ng fossil fuel sa halip na mababang-carbon na pinagkukunan, maaaring hindi matupad ang inaasahang pagbawas ng emisyon gaya ng inaasahan.

3/• Ang proseso ng muling pagtataya ng baseline ay problematiko dahil hindi ikinokonsidera ang mga pangunahing pagpapalagay na nagdudulot ng panganib sa additionality at overissuance

Sa ilalim ng carbon crediting framework, ang baseline retirement date ay kumakatawan sa taon kung kailan inaasahang isasara ang mga planta ng coal kung wala ang transition credits project. Ang petsang ito ay napakahalaga sa pagtukoy ng potensyal ng proyekto para sa pagbabawas ng emisyon. Ang crediting period ay tumutukoy sa haba ng panahon kung gaano katagal maaaring maglabas ng credits ang proyekto, pagkatapos nito ay maaaring magkaroon ng renewal ng crediting period. Sa bawat renewal, karaniwang sinusuri ang mga pangunahing baseline assumptions upang matiyak na ito ay nananatiling realistiko at napapanahon.

Sa kasalukuyang bersyon 4.7 ng VCS Standard, malinaw na hinihiling nito na muling suriin ng mga proyekto ang baseline assumptions, kabilang ang baseline retirement date, sa bawat renewal ng crediting period. Ang pamamaraan ng VM0052 ay nangangailangan na muling suriin ang ilang aspeto ng baseline retirement date sa crediting period renewal, tulad ng country-level coal exit scenario, ngunit hindi nito hinihingi ang muling pagtataya ng financially attractive baseline date. Ito ay nagdudulot ng totoong panganib, dahil ang petsang ito ay nakabatay sa maraming palagay na malamang magbabago sa paglipas ng panahon, gaya ng naipaliwanag sa mga naunang bahagi. Ang hindi pagsasama nito sa baseline reassessment ay isang tunay na limitasyon, dahil ang hindi pag-update ng tinatayang baseline retirement date sa paglipas ng panahon ay nagpapababa ng pagiging konserbatibo at nagdudulot ng panganib na maling inilalarawan ang nagbabagong kondisyon, kung saan maaaring ipinasara ang planta nang walang pagbebenta ng carbon credits.

Dahil ang kasalukuyang bersyon (4.7) ng VCS Standard ay nagpapahintulot ng nakapirming 10-taong crediting period o pitong taong period na maaaring i-renew nang dalawang beses (hanggang 21 taon), ang kakulangan na ito ay maaaring magresulta sa mahabang pagitan bago mangyari ang anumang reassessment ng baseline. Ibig sabihin, maaaring patuloy na makabuo ng credits kahit na ang mga bagong patakaran sa enerhiya o mga pagbabago sa merkado ang nagiging sanhi na malamang na pagsasara ng mga planta ng coal, kahit walang ipinapalagay na impluwensya mula sa crediting project.

Sa ilalim ng bagong bersyon 5 ng VCS Standard (inaasahang ilalabas sa katapusan ng 2025 at nasa konsultasyon hanggang sa katapusan ng ika-11 ng Agosto 2025),²¹ ang mga iminungkahing pagbabago sa patakaran ay magpapapaikli sa crediting period para sa

²¹ [Verra \(2025, June\): Verra Launches Final Consultation on Version 5 of the VCS Program.](#)

mga proyektong hindi nakabase sa lupa (tulad ng coal crediting) sa limang taon, na maaaring i-renew nang apat na beses, at tuluyang tatanggalin ang 10-taong fixed crediting period. Kung ipatutupad, ang mga pagbabagong ito ay magpapababa sa posibilidad ng hindi pagkakatugma sa pagitan ng mas malawak na patakaran ng istandard at ng mga kinakailangang pamamaraan dahil magiging mas madalas ang renewal, at mas maayos nitong maikonsidera ang mga nagbabagong pangyayari tulad ng mga bagong insentibo sa renewable energy, presyo ng carbon, o pagbaba ng gastos ng malinis na enerhiya.

Pagtataya ng baseline emissions

Ang emission factor ay tumutukoy sa tinatayang dami ng polusyon na inilalabas sa atmospera kada yunit ng isang aktibidad. Sa konteksto ng mga planta ng coal, ipinapakita nito kung gaano karaming CO₂ang nalalabas para sa bawat yunit ng nalilikhang kuryenteng na karaniwang inuulat sa tonelada ng CO₂kada megawatt-hour (tCO₂/MWh).

Ang emission factor ng isang planta ng coal ay nakadepende sa maraming salik. Halimbawa, sa uri at kalidad ng karbon na sinusunog, ilan sa mga salik ang pagiging episyente ng planta at ang teknolohiyang ginagamit nito. Maari rin itong magbago depende sa maintenance, pagbabago ng fuel, o kondisyon ng operasyon. Dahil nag-iiba ang mga naturang salik, kabilang sa paglipas ng panahon, kailangang regular na i-update ang mga emission factor upang matiyak na tama ang pagkalkula ng pagbawas ng emisyon at mga baseline.

MGA PANGUNAHING NATUKLASAN

1/• Ang konserbatibong paggamit ng istorikong datos ay nagpapababa ng bias ngunit hindi nito naipapakita ang mga kondisyon sa hinaharap

Gumagamit ang pamamaraan ng ilang konserbatibong salik upang mahulaan ang mga hinaharap na trend sa produksyon ng kuryente batay sa historikal na datos. Halimbawa, kinakailangang gamitin ng mga developer ng proyekto ang pinakamababang historical utilisation factor (kung gaano kadalas ginagamit ang planta ng coal) mula sa iba't ibang reference regions. Nakakatulong ito upang maiwasan ang cherry picking ng paborableng datos na maaaring magpataas ng tinatayang pagbabawas ng emisyon, na naging problema na sa ibang uri ng proyekto tulad ng REDD+.²²

²² [Carbon Market Watch \(2023\): Error Log: Exposing the Methodological Failures of REDD+ Forestry Projects.](#)

Kapag walang maaasahang pagkukunang datos, kinakailangan ng pamamaraan na gumamit ng default o dati nang datos na ipinapalagay na ang output ng planta ay unti-unting bababa sa natitirang teknikal na buhay nito. Ang default na ito ay idinisenyo upang makatulong sa pagiging responsable sa kawalang-katiyakan, kabilang ang ilang epekto ng mga patakaran sa klima at enerhiya na maaaring magpababa ng paggamit ng karbon sa paglipas ng panahon.

Gayunpaman, kahit na ikinokonsidera ang mga hakbang na ito, ang pangunahing pag-asa sa historikal na datos ay palaging may kaakibat na kawalang-katiyakan at limitasyon, lalo na sa mabilis na nagbabagong patakaran at kapaligiran ng merkado. Halimbawa, ang mga bagong patakaran sa enerhiya na ipinakilala sa Pilipinas noong 2024²³ ay inaasahang magpapabilis ng pagbaba ng paggamit ng karbon at magpataas ng produksyon mula sa renewable energy. Ipinapakita ng mga ganitong pagbabago na ang mga kondisyon sa susunod na panahon ay maaaring malayo sa mga nauuso, at ang konserbatibong default ay tanging bahagyang makikita lamang sa epekto ng nagbabagong patakaran sa klima.

2/• Konserbatibo ngunit hindi sapat na konserbatibo

Ang paggamit lamang ng dalawang reference na mga planta ng coal upang tukuyin ang karaniwang taas ng aktwal na operasyon ng mga planta ay maaaring maging limitasyon sa mga bansang may maraming planta ng coal na nakarehistro sa kanilang mga grid. Nagbubukas ito ng panganib na ang mga developer ng proyekto ay pipili lamang ng mga reference na may pinakamataas na utilization rate, na magreresulta sa pinakamataas na baseline. Maaaring magdulot ito ng baseline estimates na hindi ganap na sumasalamain sa totoong kondisyon ng sistema sa grid, na malamang ay hahantong sa labis na pagtataya ng pagbawas ng emisyon. Bukod dito, kulang ang kalinawan sa mga probisyon para sa pag-update o pag-aayos ng baseline taun-taon kapag ginagamit ang mga reference plants na ito. Sa hindi bulgar na paraan, tila umiiral ang kinakailangan na ito dahil may taunang monitoring, ngunit hindi ito malinaw na nakasaad sa pamamaraan. Ang kanilang mga pattern ng operasyon ay posibleng magbabago sa paglipas ng panahon, lalo na habang mas maraming renewable energy ang isinasama sa grid.

3/• Ang mga pagbabago sa kalidad at suplay ng coal ay maaaring makaapekto sa katumpakan ng baseline emissions

Hindi ikinokonsidera ng pamamaraan ang posibleng pagbabago sa kalidad o komposisyon ng coal na maaaring mangyari kapag ang planta ng coal ay nagpalit ng fuel supplier o uri ng coal na binibili. Maaaring mag-iba nang malaki ang mga katangian ng

²³ PV Knowhow (2024, March 4): [Philippines solar energy: Stunning 2040 goal of 50% renewable power](#).

iba't ibang uri ng coal, na nakakaapekto sa dami ng coal na nalalabas para sa bawat yunit ng nalilikhang kuryente. Kung ang planta ay kumuha ng coal mula sa iba't ibang supplier sa kabuuan ng buhay nito, ang mga pagbabago na ito ay makakaapekto rin sa pagtataya ng naiiwasang emisyon. Halimbawa, sa simula ng carbon crediting project, maaaring itakda ng planta ang baseline nito sa pagpapalagay na gagamit ito ng coal A, na mataas ang polusyon, ngunit kung ilang taon pagkatapos ay lilipat ito sa coal B, na mas mababa ang polusyon kumpara sa coal A, ang naiiwasang emisyon sa baseline scenario ay magiging labis ang pagtataya. Ang kawalang-katiyakan na ito, na hindi ikinokonsidera sa mga patakaran ng baseline setting ng pamamaraan, ay nagdudulot ng pagdududa kung ang mga carbon credits ay tama ang pagkakalkula.

Mga Rekomendasyon

- **Ikonsidera ang kawalang-katiyakan sa hinaharap na produksyon at gastos ng kuryente:** Dapat ipatupad ng pamamaraan ang mga kinakailangan para sa nagbabagong hinuha o palagay para sa parehong produksyon ng kuryente at presyo nito sa panahon ng pagtatasa. Dapat gabayan ang mga developer ng proyekto na gumamit ng forward-looking scenarios na sumasalamin sa inaasahang pagbabago sa energy mix, tulad ng mas malaking bahagi at pagbaba ng gastos ng renewable energy. Dapat ding i-require ang regular na pag-update upang maikonsidera ang nagbabagong dinamiko ng merkado. Ito ay magpapalalim sa pagiging konserbatibo ng mga pagtataya at makakatulong sa pag-iwas ng sobrang pagtataya ng nababawas na emisyon.

Dapat ding obligahin ang mga developer ng proyekto na pag-igihin pa ang pagtugon sa kawalang-katiyakan sa pamamagitan ng pagsasagawa ng project-specific sensitivity analysis (isang paraan upang matukoy kung paano nakakaapekto ang pagbabago ng mga variable at palagay sa isang resulta) gamit ang PACM approach²⁴, na magiging mas konserbatibo. Sa ilalim ng pamamaraang ito, nagbabago ang inaasahang petsa ng maagang pagsasara ng proyekto o ang financial gap kapag binago ang mga pangunahing palagay, tulad ng presyo ng kuryente, presyo ng coal, produksyon, o discount rates. Nakakatulong ito upang ipakita kung ang mga resulta ay matatag o labis na nakadepende sa mga hindi tiyak na input sa bawat proyekto, ayon sa lawak ng proyekto.

- **Muling tayahin ang financially attractive baseline retirement date sa bawat crediting renewal:** Dapat muling suriin ng pamamaraan ang financially

²⁴ UNFCCC (2024): *Standard: Demonstration of Additionality in Mechanism Methodologies*. Section 6.3.2. paragraph 39. p. 12

attractive baseline retirement date sa bawat crediting renewal (bawat 5 taon) sa ilalim ng bagong bersyon 5 ng VCS Standard. Tinitiyak nitong naipapakita ang nagbabagong kondisyon ng merkado at na-update na mga palagay, na nagpapabuti sa pagiging konserbatibo ng mga pagtataya.

- **Isama ang mga kinakailangan para sa paglista ng mga pamalit na pinagkukunan ng enerhiya para sa grid:** Dapat magtakda ang pamamaraan ng Verra ng mga probisyon upang ipakita ng developer ng proyektong nagsasara ng planta ng kuryente na sila ang sasagot sa gastos ng pagpapalit ng produksyon ng kuryente. Kung gayon, dapat isama ng naturang developer ang isang pairing plan na naglalaman ng detalye tulad ng lokasyon, uri, pangalan, at inaasahang dami ng pamalit na produksyon. Ang katulad na impormasyon ay kinakailangan kapag ang mga renewable energy sources ay ipinapares sa proyekto ng coal, at ang pagpapalawig ng kinakailangang ito ay magpapabuti sa transparency at titiyakin na tama ang pagkakalkula ng epekto sa emisyon.

- **Pagtugon sa kawalang-katiyakan sa mga baseline batay sa istorikong datos:** Dapat masukat at malinaw na ipaalam ang kawalang-katiyakan sa baseline quantification. Upang matugunan ang kawalang-katiyakan kaugnay sa paggamit ng istorikong datos, dapat ipatupad ng pamamaraan ang downward adjustment na katulad ng ginagamit sa Paris Agreement Crediting Mechanism.²⁵ Ibig sabihin, ang paggamit ng discount factor sa baseline utilisation rate o sa credited emission reductions upang ikonsidera ang panganib na ang hinaharap na produksyon ng coal ay bababa nang mas mabilis kaysa sa ipinapakita ng istorikong datos.²⁶ Ang ganitong pagsasaayos ay magpapabuti sa pagiging konserbatibo sa pagtatakda ng baseline.

- **Pagpapabuti sa kalakasan ng representativeness ng baseline sa grids na maraming planta ng coal:** Sa mga grid na may malaking bilang ng planta ng coal, ang paggamit ng lahat ng planta ng coal na nakakatugon sa eligibility criteria na itinakda ng pamamaraan upang kalkulahan ang average capacity factor ay magbibigay ng mas representatibong larawan ng utilisation sa buong grid kaysa sa paggamit lamang ng dalawang reference plants. Bukod dito, ang taunang reassessment ng baseline sa panahon ng monitoring ay dapat malinaw na binibigyang-diin upang masaklaw ang malamang na pagbabago sa capacity factor sa paglipas ng panahon, kabilang ang pagbaba ng produksyon ng coal at pagtaas ng produksyon mula sa renewable energy sa grid.

²⁵ [UNFCCC \(2024\): Standard: Setting the Baseline in Mechanism Methodologies \(A6.4-STAN-METH-004, Version 01.0\).](#)

²⁶ [UNFCCC \(2024\): Standard: Setting the Baseline in Mechanism Methodologies \(A6.4-STAN-METH-004, Version 01.0\), sec. 7, para. 62, p. 18.](#)

● **Ayusin ang baseline calculations upang ikonsidera ang pagbabago sa kalidad ng coal:** Dapat hingin ng pamamaraan sa mga developer ng proyekto na ikonsidera ang posibleng pagbabago sa kalidad at komposisyon ng coal, at hikayatin silang piliin ang pinaka-konserbatibong pagtataya kapag tinutukoy ang baseline emission factor. Sa mga kaso kung saan ang planta ng coal ay kumukuha ng coal mula sa isang tiyak at lokal na supplier, dapat gamitin ang partikular na emission factor para sa uri ng coal. Gayunpaman, kung ang planta ay gumagamit ng coal mula sa marami o nagbabagong supplier, dapat hingin ng pamamaraan ang paggamit ng pinakakonserbatibong (ibig sabihin, pinakamababa) na pagtataya ng emission factor upang maiwasan ang labis na pagtataya ng baseline emissions at credited reductions.



Leakage

Ang carbon leakage ay tumutukoy sa hindi inaasahang pagtaas ng mga emisyon ng greenhouse gas sa labas ng boundary ng proyekto bilang resulta ng implementasyon ng proyekto. Sa kaso ng maagang pagsasara ng planta ng coal, maaaring mangyari ang leakage kapag ang nawalang produksyon ng kuryente ay simpleng nailipat sa iba pang planta ng coal o fossil fuel, sa halip na mapalitan ng malinis na pinagkukunan ng enerhiya tulad ng renewable energy.

Sa uri ng proyektong ito, maaaring mangyari ang leakage kapag ang kuryenteng dating ibinibigay ng nagsarang planta ng coal ay napalitan ng kuryente mula sa ibang pinagkukunan ng fossil fuel, tulad ng ibang planta ng coal, o kahit na kapag ang kuryente ay napalitan ng produksyon mula sa renewable energy source na maaaring may kaugnayan sa mga emisyon ng greenhouse gas (hal. methane sa hydro reservoirs). Maaaring mangyari rin ang leakage sa pandaigdigang nibel kung ang pagsasara ng planta ng coal sa isang bansa ay nagreresulta lamang sa pagkuha ng displaced power generation ng ibang planta ng coal sa ibang bansa.

Pagpapalit sa planta ng coal na may kasamang renewable energy_

MGA PANGUNAHING NATUKLASAN

1/• Ang mababang pairing ng renewable energy ay nagdudulot ng mataas na panganib ng pagtagas

Sa ilalim ng kasalukuyang pamamaraan, hindi kinakailangang mapalitan ang lahat ng nawalang produksyon ng kuryente ng isang renewable energy source. Sa halip, tanging bahagi lamang ng nawalang kapasidad ng produksyon ng kuryente ang kailangang manggaling sa bagong renewable sources, hindi bababa sa 10% sa simula ng proyekto, at unti-unting tataas hanggang hindi bababa sa 40% sa katapusan ng unang crediting period, na nagdudulot ng mataas na panganib ng leakage. Ito ay nagbubukas ng posibilidad na mapunan ang kakulangan sa kuryente ng iba pang planta na mas mataas ang carbon intensity, tulad ng umiiral o bagong planta ng fossil fuel.

Lalo pang pinapalala ito ng katotohanang ang kinakailangang paired renewable energy thresholds (10% hanggang 40%) ay nakabatay sa kapasidad ng power generation ng nagsara na planta ng coal, sa halip na aktwal na kuryenteng nagawa. Ibig sabihin ang pairing threshold sa praktika ay maaaring mas mababa pa. Kung ang karamihan sa kapasidad ng nagsara na planta ng coal ay mapapalitan ng fossil fuel generation, maaaring tumaas o manatiling halos pareho ang kabuuang emisyon sa grid, na sinisira ang layunin ng proyekto at ginagawang hindi epektibo ang mga nakapailalim na carbon credits.

Ipinapakita ng halimbawa na ito na ang kasalukuyang minimum renewable pairing requirement sa pamamaraan ay hindi sapat, dahil sa ilang pagkakataon, kayang makamit ng mga developer ng proyekto ang buong o halos buong pagpapalit ng coal power gamit ang malinis na enerhiya.

2/• Ang counterfactual pairing plan ay hindi malakas

Isa sa limang pathways ng Verra para sa pairing plans para palitan ang coal ng renewable energy ay hindi matibay. Ang isang pathway ay nagpapahintulot sa counterfactual pairing na maaaring masunod kapag pinapalagay na ang renewable power ay na-online nang mas maaga o may mas mataas na kapasidad kaysa sa dati. Gayunpaman, hindi nito hinihingi ang matibay na regulatory o financial na koneksyon sa pagitan ng pagsasara ng planta ng coal at ng konstruksyon ng iminungkahing renewable

replacement capacity. Ibig sabihin, maaaring magpatuloy ang renewable project dahil sa mga dahilan na walang kaugnayan sa pagsasara ng planta ng coal, tulad ng bagong subsidies, mas murang teknolohiya, o nagbabagong kondisyon sa merkado. Bilang resulta, ang pairing ay maaaring hindi talaga sumasalamain sa epekto mismo ng pagsasara ng planta ng coal. Ibig sabihin, ang tinatayang pagbabawas ng emisyon na inaangkin ng proyekto ay maaaring hindi totoo o hindi ganap na maiuugnay sa pagsasara ng planta ng coal.

Paggamit ng grid energy bilang pamalit na pinagkukunan_

MGA PANGUNAHING NATUKLASAN

1/• Butas sa mga “no-new coal” commitments

Ang limitasyon ng pamamaraan sa bagong coal commitments – na tumutukoy sa mga patakaran na pumipigil sa pag-apruba o konstruksyon ng bagong planta ng coal o pagtaas ng kapasidad ng umiiral na planta - ay hindi sapat, dahil ito ay naaangkop lamang sa mga government-owned utilities. Ang mga planta ng coal na pag-aari ng independent power producer ay hindi sakop ng pagbabawal na ito. Sa ganitong kaso, ang tanging kinakailangan para sa independent power producer ay ang publikong pangako na hindi magtatayo ng bagong mga planta ng coal o magpapalawak ng kapasidad ng mga planta na kontrolado na nila. Ito ay lumilikha ng malaking panganib ng leakage, dahil pinapayagan ang iba pang independent power producers na magtayo ng bagong mga planta ng coal o palawakin ang umiiral na mga planta upang palitan ang kapasidad ng mga naisara na mga planta ng coal.

Halimbawa, ang South Luzon Thermal Energy Corporation (SLTEC) pilot project sa Pilipinas ay matatagpuan katabi ng dalawang mga planta ng coal na pag-aari ng ibang independent power producer. Noong 2023, matapos simulan ng energy company na ACEN ang plano na maagang isara ang planta ng SLTEC, inihayag naman ng kalapit na independent power producer ang plano nitong ipagpatuloy ang konstruksyon ng isa sa kanilang mga planta ng coal sa rehiyon noong 2024. Bagaman walang direktang ebidensya na ang pagsasara ng planta ng SLTEC ang naging sanhi upang ipagpatuloy ng kalapit na independent power producer ang konstruksyon, ang timing nito ay nagbabangon ng tanong kung ang muling pagsisimula ay naimpluwensyahan ng anunsyo ng pagsasara ng ACEN at ng kakulangan ng kuryente na naiwan sa pagsasara ng SLTEC.

2/• Distorted leakage calculations mula sa accounting ng intermittent energy sources

Ang pagsasama ng intermittent energy sources – mga pinagkukunan ng enerhiya na hindi tuloy-tuloy na gumagawa ng kuryente, tulad ng wind at solar – sa pagkalkula ng build margin emission factor ay maaaring magdulot ng problema. Kapag isinama ang intermittent sources sa build margin emission factor, at ipagpapalagay na ito ang mga teknolohiya na papalitan ang isang nagsarang planta ng coal, hindi nito ikinokonsidera na kailangang mas madalas na patakbuhan ang iba pang fossil-fuelled units na may mababang intermittency ay upang mapanatili ang katatagan ng grid. Dahil ang intermittent renewable energy sources ay hindi kayang magbigay ng power baseload nang mag-isa nang walang storage, nagdudulot ng pagbaba sa pagtataya ng aktwal na emission intensity ang kanilang pagsasama sa build margin. Magresulta ito sa pagbaba ng pagtataya ng leakage emissions at isang labis na optimistikong pagsusuri ng epekto ng proyekto sa klima.

3/• Kawalan ng accounting para sa diesel backup energy sources

Ang pamamaraan ay nabibigo na ikonsidera ang pagtaas ng paggamit ng off-grid diesel generators na maaaring mangyari dulot ng pagsasara ng mga planta ng coal sa mga rehiyon na may hindi maaasahang grids. Kung hindi sapat ang kapasidad ng pamalit, maaaring magtulak ang pagbabawas sa reliability ng grid na mas umasa sa diesel powered backup generation ang mga kabahayan, negosyo, at industriya. Dahil posibleng may mas mataas na emission factor ang diesel kaysa sa kuryente mula sa grid, maaaring lumikha ng hindi naitalang leakage emissions ang pagbabagong ito. Sa pagbabalewala sa mga hindi direktang epektong ito, maaaring hindi maaasahan ang pamamaraan sa pagbabawas ng kabuuang epekto ng proyekto sa klima. Gayunpaman, may probisyon ang pamamaraan para sa project developer na magbigay ng nakasulat na kumpirmasyon mula sa organisasyon o indibidwal na nagmo-monitor at kumokontrol sa operasyon ng planta. Nagpapatunay ang kumpirmasyong ito na hindi makakaapekto sa katatagan ng grid ang maagang pagsasara ng proyekto, kaya itinuturing na hindi gaanong mahalaga ang backup ng generation capacity mula sa off-grid diesel generators.

Mga Rekomendasyon

- **Palakasin at dagdagan ang mga kinakailangan para sa renewable pairing:** Dapat hingin ng pamamaraan na ito na 100% ng paired electricity ay manggaling sa renewable energy systems na may integrated storage capacity, na tinitiyak na ang kuryenteng nawawala mula sa maagang pagsasara ng planta ng coal ay hindi mapapalitan ng iba pang pinagkukunan ng fossil fuel. Sa ilang teknikal at pinansyal na konteksto, posible nang tuluyang palitan ang produksyon ng kuryente mula sa plata ng coal gamit ang renewable energy. Ipinapakita ng SLTEC pilot project sa Pilipinas ang potensyal na ito. Ang energy company na ACEN, na dating nagmamay-ari ng SLTEC na planta ng coal, ay nagpaplanong magtayo ng 1.4 GW solar facility na may integrated 1.6 GWh battery energy storage system, na may sapat na kapasidad upang ganap na palitan ang power generation output ng planta ng coal.²⁷
- **Alisin ang hindi angkop na pairing plan:** Dapat alisin ang counterfactual pairing option para sa renewable energy replacement, dahil hindi ito matibay at maaaring payagan ang project developers na i-claim na pinapalitan ng coal generation ang renewable capacity na malamang ay itatayo na rin sa anumang kaso dahil sa mga panlabas na salik.
- **Pagbutihin ang requirement para sa no new coal commitment:** Dapat palakasin ng Verra ang mga proteksyon para sa no-new coal commitment sa pamamagitan ng pagpapalawak ng saklaw nito sa lahat ng power producers; kasama dito ang lahat ng Independent power producers sa buong bansa, at hindi lamang ang state-owned utilities at ang independent power producers na nagsimula ng pagsasara ng planta ng coal.
- **Alisin ang intermittent sources mula sa build margin calculations upang mabawasan ang kawalang-katiyakan:** Dapat tanggalin o wastong i-adjust ng pamamaraan ang intermittent energy sources, sa pamamagitan ng potensyal na pagkalkula ng build margin emission factor – isang rating na sumusukat sa energy outputs ng pinaka-kamakailang itinayong power sources sa grid, na hiwalay para sa intermittent at non-intermittent energy sources. Dahil malamang na hindi ganap na makakapalit sa tuloy-tuloy at baseload na kapasidad ng mga planta ng coal ang intermittent sources, dapat baguhin ang pagkalkula ng build margin upang mas

²⁷ Esmael, L.K (Dec, 2024) ACEN set to replace coal plant with \$1.5-B solar facility.

sumalamin sa pinakamakatoohanang halo ng pinagkukunan ng kuryente na kailangan upang palitan ang mga nagsarang planta ng coal.

- **Pag-account ng panganib ng diesel leakage sa hindi matatag na grids:**

Dapat hingin ng Verra na ikonsidera ng mga pamamaraan ang posibleng pagtaas ng diesel generation matapos ang pagsasara ng mga planta ng coal, lalo na sa mga rehiyon na hindi matatag o hindi ganap na nadevelop ang mga grid. Dapat isama ng mga proyekto ang malinaw na pagtataya ng grid reliability at imodelo ang mga posibleng senaryo ng backup generation upang tantyahin ang kaugnay na emisyon mula sa mga backup energy sources.



Double counting

Ang double counting ay nangyayari kapag ang pagbabawas ng emisyon ay ginamit nang higit sa isang beses ng iba't ibang organisasyon o bansa (karaniwang kilala bilang “double claiming”). Maaari rin itong mangyari kapag higit sa isang carbon credit ang naibigay – halimbawa, sa ilalim ng ilang carbon programmes – para sa parehong pagbabawas ng emisyon (kilala bilang “double issuance”). Sa kaso ng maagang pagsasara ng mga planta ng coal sa pamamagitan ng VM0052 na pamamaraan, tila partikular na problematiko ang mga requirement para sa double issuance kapag pinapares sa renewable energy replacement at renewable energy source replacement mula sa grid.

MGA PANGUNAHING NATUKLASAN

1/● Kawalan ng proteksyon laban sa double issuance sa paired renewables

Ang pamamaraan ay may ilang guardrails upang maiwasan na bilangin ng project developers ang parehong pagbabawas ng emisyon mula sa pagsasara ng planta ng coal at sa mga environmental credit system na pumapalit sa kapasidad nito tulad ng renewable energy certificates at guarantees of origin, ngunit hindi para sa carbon credits.

Gayunpaman, may panganib na maaaring makatanggap ng credits ang iba't ibang project developers para sa parehong naiwasang mga emisyon kung walang

coordination mechanisms o legal agreements na tinitiyak na isang beses lamang iaangkin ang credit. Walang ganoong proteksyon ang kasalukuyang pamamaraan. Kung wala ito, may tunay na posibilidad ng double issuance para sa parehong emission reductions: maaaring mula sa maraming proyekto na nakarehistro sa Verra (hal. ang proyekto ng pagsasara ng planta ng coal at iba pang mga renewable energy project), ngunit mas malamang mula sa iba pang proyekto na nakarehistro sa ibang carbon crediting programmes (hal. ang proyekto ng pagsasara ng planta ng coal sa ilalim ng Verra at iba pang mga renewable energy project sa ilalim ng ibang programa). Nagpapahina sa pangkapaligirang integridad at kredibilidad ng parehong proyekto ang ganitong resulta.

2/• Kawalan ng alignment sa renewable energy sources sa grid

Higit pa sa direktang paired projects, kulang rin ang pamamaraan sa pagtugon sa posibleng double issuance sa grid. Kapag pumasok sa grid ang renewable energy at pumalit sa coal-based electricity, maaaring mag-claim ng credits ang coal phase-out project at isang hiwalay na renewable energy project para sa parehong pagbabawas ng emisyon. Sa kasalukuyan, walang malinaw na probisyon upang matiyak ang koordinasyon sa pagitan ng mga sangkot na project developer, na maaari ring naghahangad na makatanggap ng credits para sa parehong naturang pagbabawas. Lumilikha ang kawalan ng ganitong paghahanay ng totoong panganib na mag-claim ang parehong partido ng credit para sa parehong emission reductions, isa para sa pagpapalit ng coal-based generation ng renewable energy, at isa para sa produksyon ng nasabing renewable energy.

3/• Ang pag-iwas sa double claiming dahil sa overlap sa sapilitan sa national o international na pagsunod ay karaniwang maayos na ikinokonsidera

Tumutulong ang mga probisyon ng VCS Standard upang matiyak na hindi mangyayari ang posibleng double claiming ng project emissions sa national o international compliance schemes, kagaya ng emission trading schemes (ETS). Bukod dito, kung ang mga emission reductions na ito ay bahagi ng ganoong compliance scheme, kailangan magbigay ng katwiran o ebidensya upang matiyak na hindi mabibilang ang mga pagbabawas ng emisyon sa parehong proyekto at sa compliance scheme.

Mga Rekomendasyon

- **Pagbutihin ang mga requirement para sa double issuance safeguard:**

Dapat magpakita ang Verra ng malinaw na safeguards at praktikal na hakbang upang maiwasan ang double issuance ng carbon credits sa pagitan ng coal retirement projects at renewable energy projects, kasama ang mga direktang naipares sa nagsarang planta ng coal at ang mga nag-susupply ng kuryente sa parehong grid.

Para sa renewable energy projects na pumapalit sa retired coal power generation, dapat hingin ng Verra ang pormal na legal agreements sa pagitan ng coal retirement project developers at ng renewable energy producers upang matiyak na hindi mabibigyan ng credit nang dalawang beses ang pagbabawas ng emisyon. Dapat obligahin ang project developers na tukuyin ang anumang renewable energy projects na nag-aambag ng replacement capacity sa grid. Makakatulong ito upang tantiyahin kung gaano karaming renewable energy ang inaasahang papasok sa sistema, at payagan ang project developers na mas tumpak na tukuyin ang bahagi ng emission reductions na inaangkin ng interbensyon ng proyekto.

Dapat tiyakin ng Verra na nalalapat ang mga safeguards na ito sa lahat ng proyektong nakarehistro sa Verra (internal due diligence upang matiyak na walang rehistrasyon sa Verra na magdudulot ng double issuance), pati na rin sa pagitan ng mga proyekto na nakarehistro sa Verra at iba pang carbon crediting programmes (external due diligence).



Makatuwirang Transisyon

Ang pagtupad sa prinsipyo ng makatuwirang transisyon ay tumutukoy sa pagtiyak na ang mga benepisyong panlipunan at pang-ekonomiya mula sa energy transition, sa pamamagitan ng pagsasara ng planta ng coal, ay naibabahagi nang patas sa lahat ng partido na kasangkot at maaapektuhan ng pagpapatupad ng proyekto. Kasama dito ang, ngunit hindi limitado sa, mga manggagawa, lokal na komunidad, supplier, at iba pang maaaring maapektuhan ang kabuhayan o kapakanan.

Upang matiyak na nasusunod ang prinsipyong ito, dapat sundin ng project developers ang mga gabay na nakasaad sa VMD0061, 'Just transition requirements for accelerated retirement of coal-fired power plants.'²⁸ Tinatalakay ng mga gabay na ito na dapat tukuyin, konsultahin, at suportahan ng mga developers ang mga sumusunod na grupo:

- Mga manggagawa at empleyado ng planta na maaaring mawalan ng o maapektuhan ang trabaho.
- Mga contractor, supplier, at mga kaakibat na negosyo na nakadepende sa operasyon ng planta ng coal.
- Mga lokal na komunidad na nakatira sa paligid ng planta o umaasa rito para sa mga serbisyo o imprastruktura.
- Mga konsumer o sambahayan sa rehiyon na maaaring maapektuhan ng pagbabago sa akses sa o abot-kayang kuryente.
- Iba pang rehiyonal na aktor (hal. maliliit na negosyo, transportasyon) na nakadepende sa matatag na suplay ng enerhiya.

Higit pa rito, hinihingi ng module na magtatag ang project developers ng malinaw na proseso upang makipag-ugnayan sa mga stakeholder sa pagpapalano ng transition, magpakilala ng social safeguards, at magbigay ng retraining o alternatibong oportunidad sa trabaho kung kinakailangan. Kailangan din nito ng mekanismo upang subaybayan at iulat ang mga epekto sa lipunan at ekonomiya sa paglipas ng panahon, upang matiyak na ang transition mula sa coal ay patas at napapanatili.

Gayunpaman, dapat magbigay ng mas malinaw na gabay ang mga requirement sa pamamaraan tungkol sa pananagutan ng project developers sa disenyo, pagmamamanman, at pagpapatupad ng proyekto upang matiyak ang katarungan at inklusibidad, at naibabahagi nang pantay ang mga benepisyo sa mga apektadong stakeholder, na may angkop na suporta para sa mga manggagawa at komunidad na nakadepende sa coal ang kabuhayan.

MGA PANGUNAHING NATUKLASAN

1/● Kawalang-katiyakan sa probisyon ng minimum na porsyento ng pagbabahagi ng benepisyo

Ang 2% ng netong kita mula sa pagbebenta ng carbon credits na inilaan para sa pagbabahagi ng benepisyo ay maaaring hindi sapat o maaasahan. Una, maaaring maging problema ang paggamit ng "neto" bilang batayan dahil maaaring maging mapili ang mga developer sa pagtukoy ng kanilang kabuuang gastos upang paliitin ang kanilang kabuuang kita sa papel, at sa gayon ay magkaroon ng mas kaunting "neto" na

²⁸ [Verra. \(2025, May 6\). VMD0061: Just Transition Requirements for Accelerated Retirement of Coal-fired Power Plants \(v1.0\).](#)

kita na maibabahagi. Mas malaki ang pagbabahagi batay sa gross revenue kaysa sa neto.

Halimbawa, kung kumita ang project developer ng \$1 milyon sa benta ng carbon credits, ngunit nag-ulat ng \$900,000 na gastos, ang 2% na bahagi ng benepisyo ay ilalapat lamang sa natitirang \$100,000, hindi sa buong \$1 milyon. Samantala, kung ibabatay sa kabuuang kita, mas malaki ang maibabahaging benepisyo at mas kaunti ang posibilidad ng manipulasyon sa accounting.

Pangalawa, dahil nakadepende ang halaga ng kontribusyong ito sa pabago-bagong presyo ng carbon at sa mga salik tulad ng leakage na maaaring makaapekto sa pag-issue ng credit, maaaring malaki ang pagbabago ng kabuuang halaga na magagamit para sa mga apektadong manggagawa at komunidad. Ang direktang pag-uugnay ng kompensasyon sa credited emissions ay lumilikha rin ng maling insentibo, dahil maaaring mahikayat ang mga project developer na labis na i-estimate ang pagbabawas, at maaaring sumuporta ang mga apektadong stakeholder sa pinalaking numero upang makakuha ng mas mataas na benepisyo.

2/• Third party “neutrality”

Maaaring malayang ipakahulugan ang pamamaraan upang payagan ang project developers na pumili ng tinatawag na “neutral” na third party na hahawak sa mediation o arbitration kung may hindi pagkakaunawaan sa pagitan ng mga stakeholder at project developers. Nagdudulot ang ganitong ayos ng panganib na pagkiling at conflict of interest, dahil maaaring mas nakahanay sa interes ng developer ang napiling mediator kaysa sa mga apektadong komunidad. Dahil dito, maaaring mabawasan ang tiwala at kredibilidad sa proseso ng konsultasyon at humina ang katarungan sa anumang resolusyon ng hidwaan.

3/• Labis na pagsandal sa suporta ng publiko

Maaaring ipakahulugan ang module sa paraang labis ang pag-asa sa pampublikong suporta ng gobyerno (hal. unemployment benefits) sa halip na kailanganing magbahagi ng patas na benepisyo ang project developers mula sa kinikita nila sa carbon credits. Sa kasalukuyang pormulasyon, ang mga requirement ay maaaring magpahintulot sa project developers na makawala mula sa ganap na pananagutan sa pagsuporta sa mga apektadong stakeholder.

4/• Severance package limitations

Maaaring hindi sapat ang probisyon sa severance package para sa pagsasara ng planta ng coal sa mga bansang may mahinang ekonomiya, kung saan kadalasang mababa ang

antas ng kompensasyon upang makapagbigay ng makabuluhang suporta sa mga nawalan ng trabaho o sa kanilang pamilya sa panahon ng transisyon.

5/• Ang third-parties ay hindi dapat pangunahing responsable sa pagpapatupad ng mga just transition plans

Bagamat mahalaga ang partisipasyon ng third parties sa pagpapatupad ng just transition plans at maaaring magbigay ng teknikal o pinansyal na suporta, hindi ito dapat maging kapalit ng pananagutan ng project developer. Ang project developers ang dapat manatiling pangunahing responsable sa pagtugon sa mga panlipunan at ekonomikong epekto ng maagang pagsasara ng planta ng coal sa mga apektadong manggagawa at komunidad.

Mga Rekomendasyon

• Palakasin at patatagin ang mekanismo ng pagbabahagi ng benepisyo:

Dapat baguhin ng Verra ang kalkulasyon ng benefit-sharing mechanism upang ibatay ito sa gross revenue sa halip na net revenue, upang maiwasan ang panganib ng underreporting ng kita ng developer. Dagdag pa rito, dapat ikonsidera ng Verra na obligahin ang project developer na magtakda ng fixed minimum monetary value kada nabentang credit upang suportahan ang mga apektadong komunidad, na maaaring ibatay sa laki ng proyekto at lokal na kondisyon. Magpapabuti ang kombinasyon ng gross revenue sharing model at fixed monetary value per sold credit sa predictability, transparency, at katarungan.

• Pagbutihin ang kalinawan sa mga safeguard requirements: Dapat pagbutihin ng pamamaraan ang wika at kalinawan upang siguruhing walang kinikilingan ang third parties at mapili sila nang sama-sama ng lahat ng pangunahing stakeholder, hindi lamang ng project developer.

• Bawasan ang labis na pagsandal sa suporta ng publiko at third parties:

Dapat obligahin ng Verra ang project developers na ipatupad ang patas at transparent na benefit-sharing arrangements na hiwalay sa labis na pagsandal sa suporta ng publiko at third-party upang maiwasan ang sitwasyon kung saan walang nananagot at naiiwan ang mga lokal na komunidad.

• Mga context-specific na severance packages: Dapat palakasin ang requirements para sa severance at kompensasyon upang maikonsidera ang kalagayan ng lokal na ekonomiya.

KONKLUSYON

Sa pangkalahatan, natuklasan ng Carbon Market Watch na ang VM0052 na pamamaraan ng Verra at ang mga kaugnay nitong modules para sa maagang pagsasara ng mga planta ng coal ay hindi inaasahang maghatid ng mataas na kalidad na carbon credits. Isang itong malaking problema dahil malamang na gagamitin ito upang ituloy ang pagbubuga ng emisyon. Ang diskarte ng Verra ay nahahadlangan ng maraming kahinaan na nagpapababa ng kakayahan nitong masiguro ang matibay na pangkapaligirang integridad.

Ang disenyo ng pamamaraan ay naglalayong gabayan ang mga project developer sa mas maagang pagsasara ng mga planta ng coal kaysa sa kung ano ang kanilang gagawin kung walang proyekto. Bagaman sinusubukan nitong mag-ingat laban sa ilang panganib, nananatili ang malalaking hindi tiyak na aspeto, kabilang ang mga kaugnayan sa likas na komplikadong kalikasan ng power grids at assumptions tungkol sa hinaharap at desisyon ng mga operator ng planta ng coal. Nagdudulot ang mga kawalang-katiyakang ito ng totoong pagdududa sa mga pagtataya, partikular na sa leakage o displaced emissions.

Hindi sapat ang pamamaraan sa pagtatakda ng requirements upang masigurong ganap na mapapalitan ng renewable energy ang nawalang power generation capacity dahil sa pagsasara ng planta ng coal. Masyadong mababa ang minimum thresholds, at dapat itong taasan at palakasin nang husto upang mabawasan ang panganib ng leakage. Dapat partikular na palakasin ng Verra ang “renewable energy pairing” provisions upang obligahin ang mga project developer na masiguro na 100% ng pinalitang power generation ay manggagaling sa renewable energy systems na may integrated storage capacity.

Bukod pa rito, ang mga pagbabago sa hinaharap sa pagtaas ng renewable energy generation, potensyal na implementasyon ng energy policies, at pagbabago sa kalidad at suplay ng coal sa hinaharap ay hindi sapat na naipapakita sa pamamaraan, na nagdudulot ng malinaw na hindi tiyak na pagtataya ng bilang ng carbon credits. Wala ring requirement sa loob ng panahon ng renewal ng crediting period na muling suriin ang mga pangunahing financial assumptions tungkol sa inaasahang petsa ng pagsasara ng isang planta ng coal, na nagdudulot ng panganib sa additionality at baseline-setting. Nabibigo rin ang pamamaraan sa pagpapatupad ng project-specific sensitivity analysis

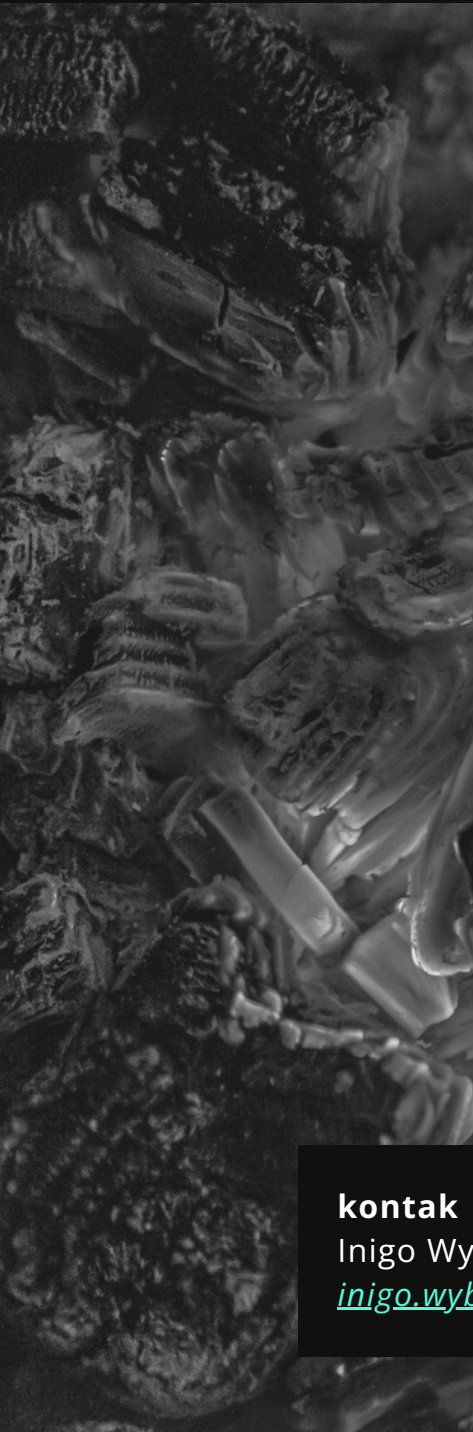
na makakatulong upang mas maayos na subukan ang mga pangunahing assumptions. Maaaring payagan ng mga puwang na ito ang mga developer ng proyekto na magpalabis ng naitalang emission reductions, na nagreresulta sa sobrang pag-isyu ng carbon credits.

Kapag ikinokonsidera ang mga puwang tungkol sa leakage, baseline-setting, at additionality, pati na rin ang panganib ng double issuance na hindi maayos na na-mitigate, natuklasan ng Carbon Market Watch na ang pamamaraan ay hindi nagbibigay ng kumpiyansa sa kakayahan ng Verra na maipamahagi ang kredito na may totoong epekto sa klima.

Bagaman may positibong aspeto ang mga probisyon para sa just transition, nagbibigay ang kasalukuyang balangkas ng masyadong maraming puwang para sa interpretasyon. Kulang ang kalinawan ng mga requirements na nagdudulot ng kaluwagan sa kung paano ito maaaring ipatupad. Ang pagpapatibay ng mga requirements na ito, sa pamamagitan ng pagsisiguro ng accountability ng project developer, pagpapabuti ng benefit-sharing requirements, at pagtitiyak ng buong partisipasyon ng stakeholders, ay makakatulong upang masiguro na ang mga proyekto ng pagsasara ng planta ng coal ay maghatid ng tunay na panlipunan at ekonomikong benepisyo sa mga pinaka-apektadong sektor.

Sa diwa ng konstruktibong pakikilahok, nagbibigay ang briefing na ito ng mga nakatuong rekomendasyon upang mapabuti ang VM0052 na pamamaraan, na detalyado sa mga nakaraang seksyon. Gayunpaman, kahit na may mga malalaking rebisyon at pagpapabuti, nananatiling labis ang pag-aalala ng Carbon Market Watch na dala ng likas na panganib, kawalang-katiyakan, at mga assumption ng pamamaraan, masyadong mataas ang tsansang magkaroon ng pagkakamali, manipulasyon, at sobrang pag-isyu ng coal crediting para maituring ang pamamaraan na maaasahan.

Hinikayat ng Carbon Market Watch ang Verra na ipahinto muna ang VM0052 at bumalik sa plano upang magsagawa ng mga makabuluhang rebisyon. Ang mga pilot projects tulad ng South Luzon Thermal Energy Corporation na naglalayong gamitin ang pamamaraan na ito ay dapat suspindihin ang kanilang mga plano. Dapat itong gawin nang agaran; kung hindi, magsisimula ang mga proyekto na mag-isyu ng mga carbon credits na may malaking depekto. Kung gagamitin ang mga ganitong kredito para sa offsetting purposes, nagreresulta ito sa netong pagtaas ng polusyong pangklima o global greenhouse gas emissions. Ito ay malinaw na hindi dapat ang layunin. Talagang kinakailangan ang mabilisang pag-phase out ng paggamit ng coal sa power sector, ngunit maaaring sumira sa nasabing layunin ang paggamit ng carbon credits.



May-akda

Inigo Wyburd,

Policy Expert - Global Carbon Markets
inigo.wyburd@carbonmarketwatch.org

Edoardo Pavia,

Policy Intern - Global Carbon Markets
edoardo.pavia@carbonmarketwatch.org

Editor

Gavin Mair,

Senior Communications Specialist

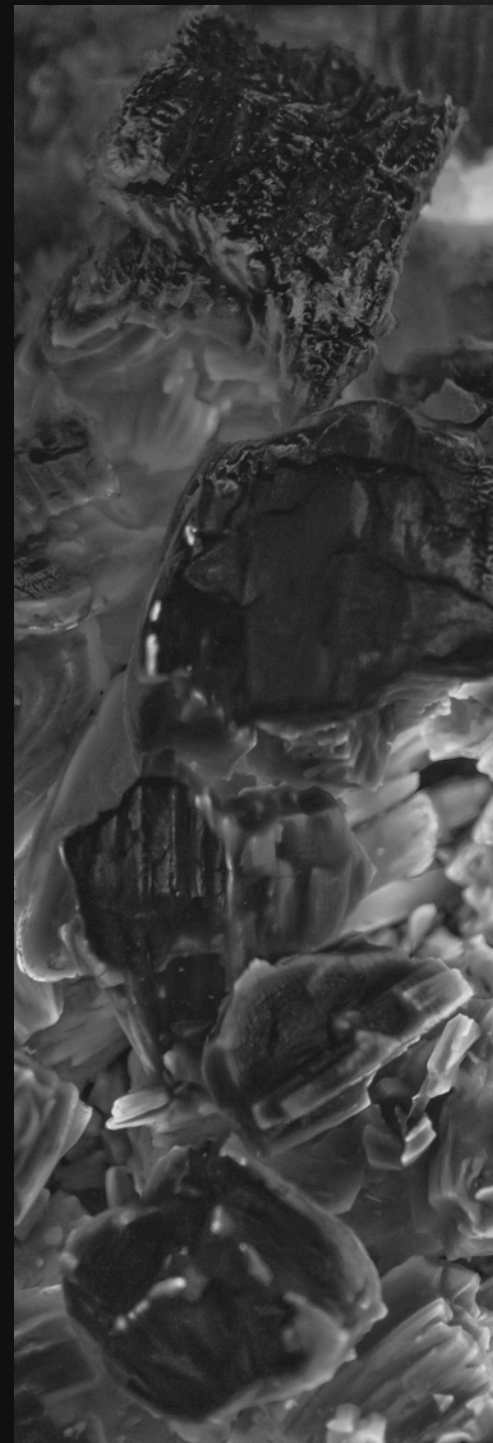
Nagdisenyo ng pabalat at layout

Miriam Vicente Marcos,

Senior communications specialist

Image ©

Trishik Bose, Heiner,
Neneqo Fotógrafo and Mathias Reding
via Pexels



kontak

Inigo Wyburd

inigo.wyburd@carbonmarketwatch.org



**CARBON
MARKET
WATCH**