



**GA**

GRUPO DE TRABALHO  
AMAZÔNICO



# **O Grupo de Trabalho Amazônico – GTA**

✓ Fundado em 1991;

## **Estrutura**

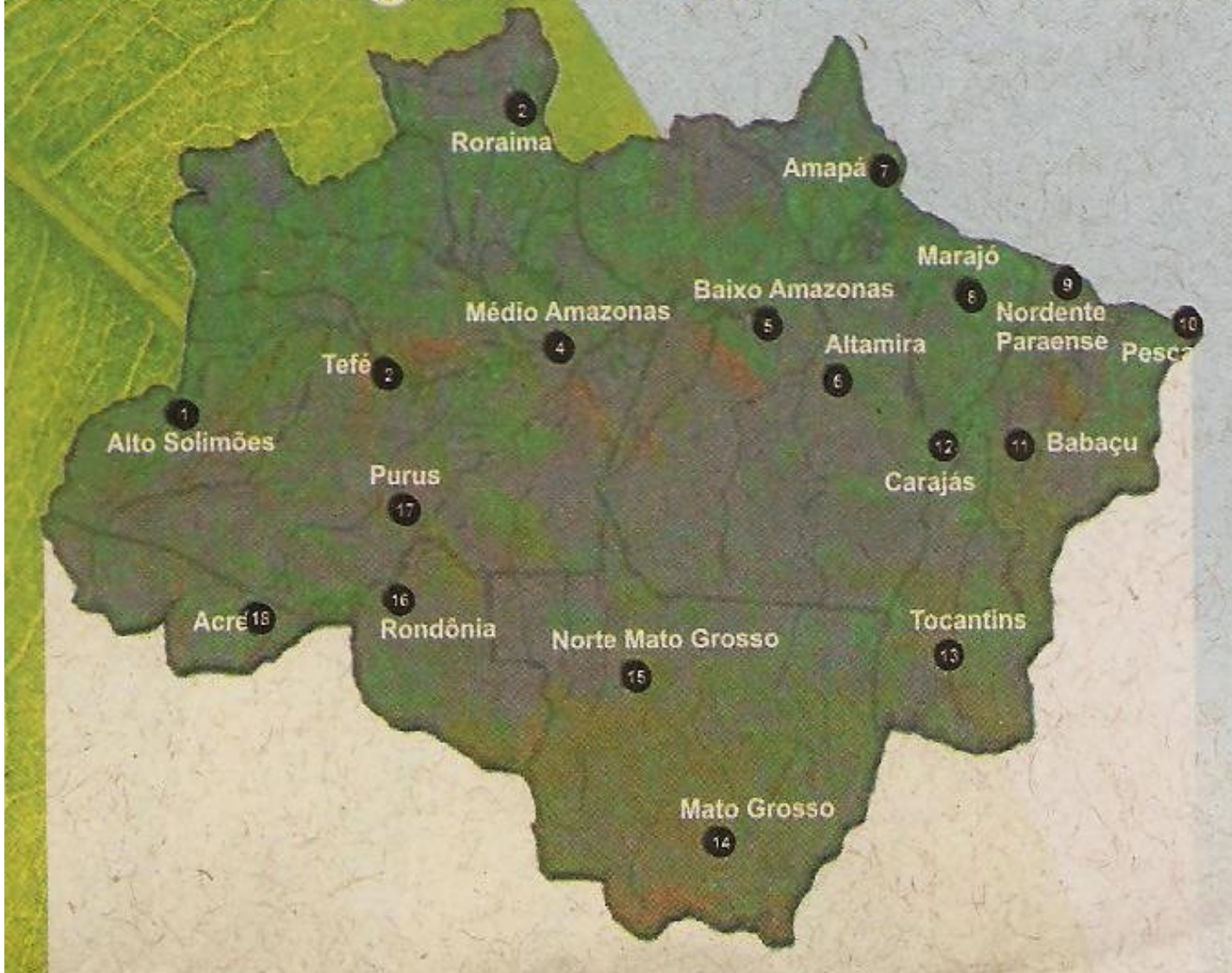
✓ 18 coletivos regionais;

✓ 600 associações nos 09 Estados da Amazônia Legal;

✓ 01 Escritório Nacional (Brasília–DF).



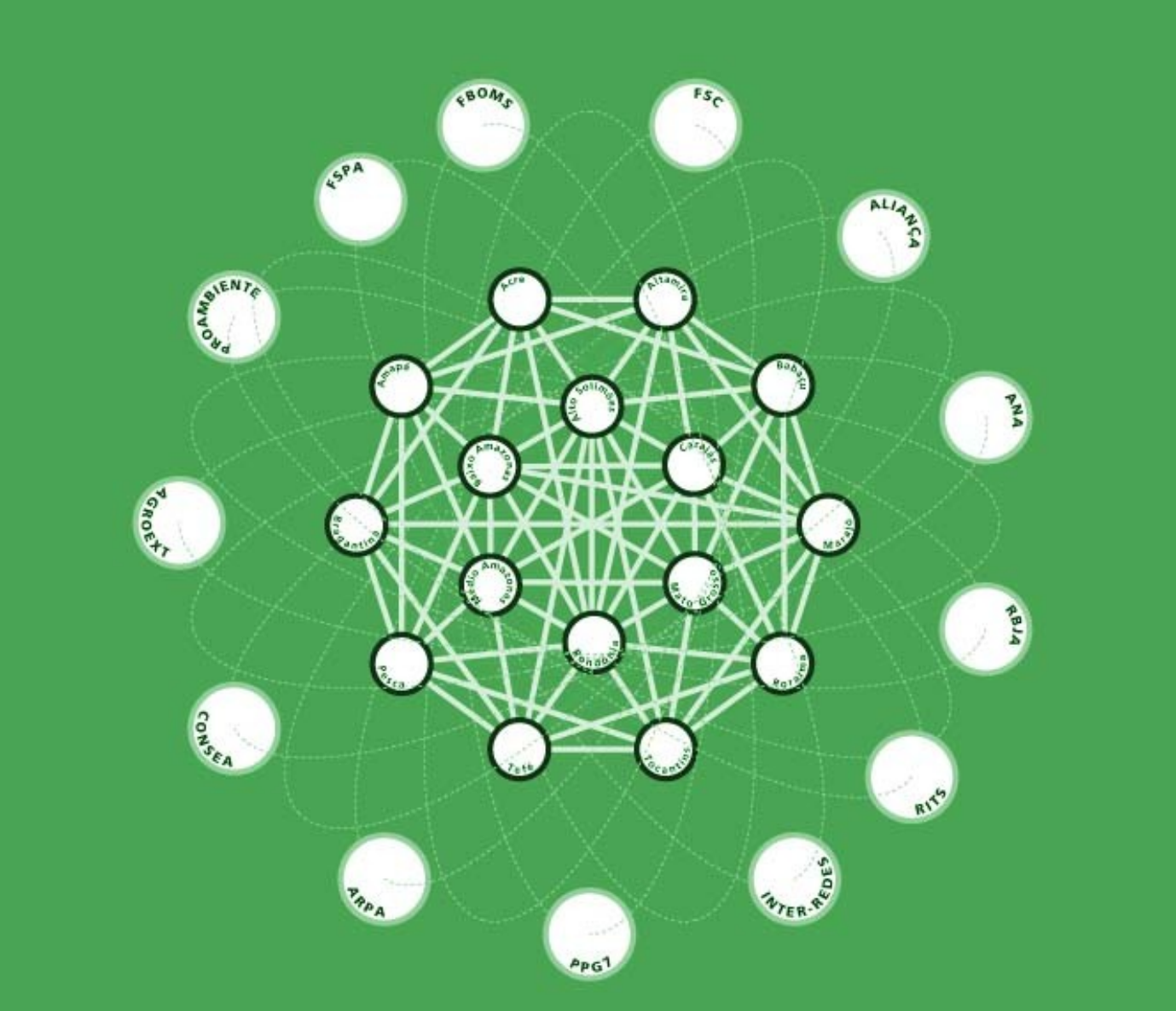
# Regionais da Rede GTA



## A Rede GTA

Ponto de encontro entre centenas de associações comunitárias:

- ✓ Agricultura familiar, extrativistas, pesca;
- ✓ Defesa dos direitos dos povos indígenas, das comunidades quilombolas e ribeirinhas, das mulheres e jovens;
- ✓ Governos, organizadores de cooperação nacional e internacional, entidades ambientalistas, de pesquisa, de apoio técnico e de defesa da conservação da Amazônia.



## **O GTA trabalha para garantir a qualidade de vida na floresta, através de ações que priorizam:**

- ✓ A redução do impacto dos efeitos das mudanças climáticas;
- ✓ A redução da pobreza e a proteção da biodiversidade;
- ✓ A busca de um modelo de desenvolvimento que seja economicamente viável, socialmente justo e ambientalmente sustentável.



## **Os Eixos Temáticos de atuação da Rede GTA são:**

- I. Produção Familiar Sustentável
- II. Diversidade Social e Ambiental
- III. Monitoramento de Conflitos Socioambientais
- IV. Comunicação Comunitária
- V. Educação para a Sustentabilidade
- VI. Cooperação Panamazônica
- VII. Gênero e Cidadania



# OBSERVATÓRIO DO REDD



A photograph of two young boys in a dugout canoe on a river. One boy is rowing with a long wooden paddle, while the other sits behind him, looking towards the camera with a slight smile. The background shows lush green vegetation and water.

# OBSERVATÓRIO DO REDD

O Observatório do REDD surge como uma maneira simples e eficiente de dar continuidade ao trabalho do Comitê Multissetorial de Elaboração e Revisão dos Princípios e Critérios Socioambientais de REDD+.

**CNS**  
**CONTAG**  
**GTA**  
**COIAB**  
**REDE POVOS DA**  
**FLORESTA**  
**Biofílica**  
**CNA**

**PFCA**  
**ICV**  
**ISA**  
**Greenpeace**  
**WWF**  
**Fundação AVINA**  
**ICRAF**  
**IMAZON**

**IPAM**  
**FUNBIO**  
**CI**  
**TNC**  
**FAS**

# OBSERVATÓRIO DO REDD

A photograph of two young boys in a dugout canoe on a river. One boy is in the front, leaning forward and using a long wooden paddle to propel the canoe. The other boy is in the back, sitting and looking towards the camera with a slight smile. The background is a lush green forest with tall grasses and trees, suggesting a tropical or subtropical environment. The water is calm and reflects the surrounding greenery.

## Perfil e Missão

Instrumento de controle social dos povos da floresta e da sociedade civil, que propõe monitorar as ações de REDD na Amazônia e nos demais biomas brasileiros.

- Monitoramento dos recursos (FA), políticas, programas e projetos (pública e privada, na esfera nacional, subnacional e local).
- Capacitação (Parceria - IPAM).
- Comunicação (Parceria - ISA).
- Controle Social.

A photograph of two young boys in a wooden canoe on a river. One boy is rowing with a long wooden oar, while the other sits in the front, looking towards the camera with a slight smile. The background is a lush green forest with tall grasses and trees, slightly out of focus. The text 'OBSERVATÓRIO DO REDD' is overlaid in large, bold, black letters across the top half of the image.

# OBSERVATÓRIO DO REDD

## **Visão**

Tornar-se um espaço de referência no monitoramento e controle social de REDD no Brasil.



# OBSERVATÓRIO DO REDD

A photograph of two young boys in a wooden canoe on a river. One boy is in the front, leaning forward and using a long wooden paddle to row. The other boy is in the back, sitting and looking towards the camera with a slight smile. The background is a lush green forest with tall grasses and trees, suggesting a tropical or subtropical environment. The water is calm and reflects the surrounding greenery.

## Objetivos

- Fortalecer a capacidade de articulação para o acompanhamento das políticas públicas e das ações do setor privado referentes ao REDD no Brasil.
- Qualificar as lideranças para analisar, propor e influenciar programas e políticas de REDD nacionais, estaduais e municipais.
- Contribuir para a definição e implementação dos P&C no Brasil.
- Monitorar a aprovação, execução e a aplicação de recursos de projetos financiados pelo Fundo Amazônia e dos demais instrumentos de financiamento das ações de REDD em território brasileiro.



# OBSERVATÓRIO DO REDD

## Justificativa

- Conhecer, informar, acompanhar e monitorar as políticas relacionadas às questões de clima, em especial o mecanismo de REDD.
- Mecanismo pode proporcionar oportunidades de combate ao desmatamento e degradação florestal, e viabilizar processos de inclusão social e econômica.
- Instrumentos de acompanhamento são essenciais para evitar impactos indesejáveis e gerar benefícios à conservação da floresta, o respeito e a garantia dos direitos das comunidades que vivem na floresta.

# OBSERVATÓRIO DO REDD



## Metas Iniciais

- Distribuir boletim informativo trimestral a partir de outubro de 2010.
- Produzir oficinas de capacitação em parceria a partir da definição de agendas comuns.
- Preparar revista semestral para março de 2011.
- Site (Novembro) – blog COP-15 e banco de dados dos projetos.



A photograph of two young boys in a wooden canoe on a river. One boy is rowing with a long wooden oar, while the other sits behind him, looking towards the camera with a slight smile. The background is a lush green riverbank with tall grasses.

# OBSERVATÓRIO DO REDD

## Desenho Atual

**central de observação e comunicação.**

As informações (relatórios, atas de comitês, informes, reportagens, artigos) serão coletadas, armazenadas, analisadas e disseminadas via internet, rádios comunitárias, telefone e correspondência.

Trabalho organizado em três salas:

1. Situação (pesquisa);

# OBSERVATÓRIO DO REDD

A photograph of two young boys in a wooden boat on a river. One boy is rowing with a long oar, and the other is sitting behind him, smiling and resting his chin on his hand. The background is a lush green forest.

## Vínculos e desafios

S.A. (alimentos, água, biodiversidade) oriundos da **conservação** da floresta **realizada pelas comunidades** têm efeito sobre a qualidade de vida de todos e portanto devem ser remunerados.

Repasse de recursos financeiros para as comunidades não é a solução para a manutenção das florestas.

Mecanismos de pagamentos por serviços ambientais devem estar vinculados a programas integrados de desenvolvimento sustentável.

# OBSERVATÓRIO DO REDD

A photograph of two young boys in a wooden boat on a river. One boy is rowing with a long oar, and the other is sitting behind him, smiling and resting his chin on his hand. The background is a lush green landscape with tall grasses and trees.

## **Necessidades das Comunidades (Incentivos a produção sustentável):**


- ✓ assistência técnica;
- ✓ capacitação;
- ✓ acesso a mercados.
- ✓ incentivos fiscais e financeiros;
- ✓ infraestrutura;

## **Os Pagamentos por Serviços Ambientais devem:**

- ✓ promover políticas voltadas à educação, à saúde e a organização social das comunidades.
- ✓ fortalecer o direito sobre os territórios das populações.



# OBSERVATÓRIO DO REDD



## Contatos

Gestor Operacional – [vitor@gta.org.br](mailto:vitor@gta.org.br) – 32024452

Comunicação – [comunicacao@gta.org.br](mailto:comunicacao@gta.org.br)



FORDFOUNDATION